

Załącznik
do Uchwały Nr XVIII/83/2016
Rady Gminy Łaziska
z dnia 28 czerwca 2016 r.

GMINNY PROGRAM WSPIERANIA RODZINY NA LATA 2016 – 2018



Łaziska, 2016

I. Wstęp

Rodzina jest podstawową komórką społeczną oraz naturalnym środowiskiem wychowawczym zapewniającym prawidłowy rozwój wszystkich jej członków, w szczególności dzieci. Obowiązkiem gminy jest dbanie o dobro swoich mieszkańców, a co za tym idzie wspieranie rodzin przeżywających trudności w wypełnianiu funkcji opiekuńczo – wychowawczych i nie potrafiących samodzielnie rozwiązać swoich sytuacji kryzysowych. Szukając prób pomocy dziecku, uwagę należy skupić nie tylko na problemach dziecka, ale także na problemach jego rodziny, bo to w dezintegracji rodziny tkwi źródło sieroctwa społecznego. Wśród czynników, które składają się na dezintegrację rodziny, wymienić należy: niski poziom kulturalny, intelektualny oraz moralny dorosłych, niezaradność życiową członków rodziny, brak stabilizacji zawodowej i materialnej, niewydolność wychowawczą rodziców i zaniedbywanie obowiązków opiekuńczych względem dzieci, a także alkoholizm jednego lub obojga rodziców, karalność sądową, przejawy psychopatii, maltretowanie oraz znęcanie się nad dzieckiem. Zazwyczaj niekorzystne sytuacje w rodzinie współwystępują ze sobą.

Skuteczna ochrona dzieci i pomoc dla nich może być osiągnięta we współpracy ze środowiskiem lokalnym, w tym sąsiedzkim, sądami i ich organami pomocniczymi, Policją, instytucjami oświatowymi, podmiotami leczniczymi, Kościołem i związkami wyznaniowymi oraz organizacjami pozarządowymi.

Podstawą do rozwiązywania problemów społecznych jest wsparcie rodziny w odbudowywaniu prawidłowych relacji w rodzinie oraz we właściwym wypełnianiu ról społecznych przez jej członków. Wsparcie rodziny powinno być w miarę możliwości wczesne i mieć charakter profilaktyczny. Priorytetem wspierania rodziny jest zapewnienie odpowiednich warunków rozwoju dzieci, młodzieży oraz kształtowania wartości i norm związanych z ich wychowaniem. Wszelkie działania powinny być prowadzone za zgodą rodziny i jej aktywnym zaangażowaniem, uwzględniając zasadę pomocniczości.

Prowadzenie profilaktycznych działań wspierających dziecko w rodzinie jest formą najbardziej optymalną i skuteczną. Natomiast praca z rodziną biologiczną, w przypadku gdy zaistniała konieczność umieszczenia dziecka w pieczy zastępczej, ma na celu jak najszybszy powrót dziecka do rodziny. Działania wspierające w utrzymaniu pełnej rodziny wskazane są zarówno ze względów społecznych, jak i ekonomicznych, gdyż służą obniżeniu kosztów gminy związanych z pobytem dziecka w rodzinnej lub instytucjonalnej pieczy zastępczej.

Program będzie miał zatem charakter zróżnicowany, zarówno profilaktyczny jak i interwencyjny, w zależności od celów i poszczególnych zadań prowadzących do ich realizacji.

II. Podstawa prawna:

- a) ustawa z dnia 9 czerwca 2011r. o wspieraniu rodziny i systemie pieczy zastępczej (Dz.U. z 2016 r. poz. 575),
- b) ustawa z dnia 12 marca 2004r. o pomocy społecznej (Dz.U.z 2015 r. poz. 163 z późn. zm.),
- c) ustawa z dnia 29 lipca 2005 r. o przeciwdziałaniu przemocy w rodzinie (Dz. U. z 2015 r. , poz. 1390),
- d) ustawa z dnia 26 października 1982 r. o wychowaniu w trzeźwości i przeciwdziałaniu alkoholizmowi (Dz. U. z 2016r. poz. 487 z późn. zm.),
- e) ustawa z dnia 29 lipca 2005 r. o przeciwdziałaniu narkomanii (Dz. U. z 2016 r. poz. 224 z późn. zm.).

III. Diagnoza społeczna

Gmina Łaziska położona jest w południowo-zachodniej części województwa lubelskiego, w powiecie opolskim. Sąsiaduje z gminami Wilków, Karczmiska, Opole Lubelskie, Józefów Nad Wisłą oraz z gminami Chotcza i Solec należącymi do powiatu lipskiego w woj. mazowieckim.

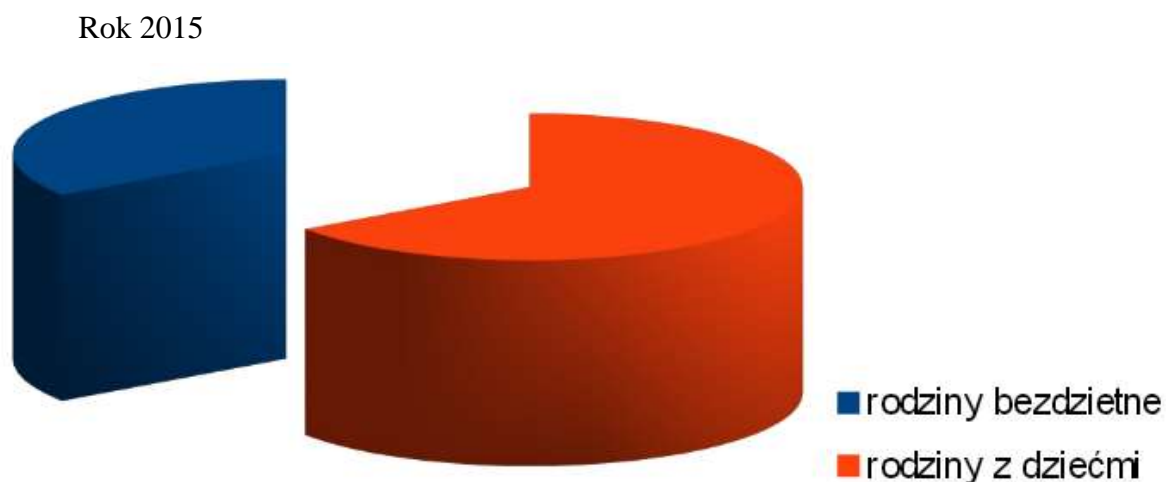
Gmina Łaziska jest gmina wiejską. Zajmuje obszar 109,32 km. 2, w tym 65,8% zajmują użytki rolne, 25,3% lasy, 3,3% wody. W gminie mieszka 5.028 osób w tym 2587 kobiet i 2441 mężczyzn (stan na dzień 31.12.2015 r.). W latach 2012 – 2014 liczba ludności gminy Łaziska systematycznie zmniejszała się (z 5124 w 2012 r. do 5.065 w 2014 r.). Na koniec kolejnych lat większość wśród ogółu ludności gminy stanowiły kobiety (51,7% w 2012 r., 50,9% w 2013 r. oraz 51% w 2014 r.). Jak wynika z danych Urzędu Gminy Łaziska w 2016 r. w gminie Łaziska zameldowanych na pobyt stały jest 930 dzieci w przedziale wiekowym od 0 do 18 r. ż..

Z danych OPS wynika , że w 2016 r. z różnych świadczeń korzysta łącznie 51 rodzin wielodzietnych.

W skład gminy wchodzi 25 wsi: Braciejowice, Głodno, Grabowiec, Janiszów, Kamień, Kamien Kolonia, Kępa Gostecka, Kępa Piotrawińska, Kępa Solecka, Kolonia Łaziska, Koło, Kopanina Kaliszańska, Kopanina Kamińska , Kosiorów, Las Dębowy, Łaziska, Niedźwiada

Duża, Niedźwiada Mała, Piotrawin, Piotrawin Kolonia, Trzciniec, Wojciechów, Wrzelów, Zakrzów i Zgoda.

Na podstawie danych Ośrodka Pomocy Społecznej w Łaziskach wynika, że w 2014 r. na podstawie ustawy o pomocy społecznej udzielono wsparcia 140 rodzinom , natomiast w 2015 r. pomocy udzielono 122 rodzinom, z czego 80 rodzin to rodziny z dziećmi. Dane z 2015 r. zostały zilustrowane przez poniższy wykres.



Źródło: dane OPS w Łaziskach

Zdecydowanie większość rodzin korzystających z pomocy Ośrodka to rodziny z dziećmi, często rodziny wielodzietne, potrzebujące wsparcia w różnym zakresie- nie tylko w ramach pomocy finansowej, ale często wymagające wsparcia w sprawach opieki i wychowania nad dziećmi.

Analizując dane z 2015 r. należy zaznaczyć , że najczęstszym powodem przyznania pomocy w tym zakresie było bezrobocie, które w naszej gminie stanowi poważny problem. Status osoby bezrobotnej w 2014 roku posiadało 272 osoby natomiast w 2015 r. status osoby bezrobotnej posiadało 241 osób, w tym 119 kobiet i 122 mężczyzn .

Główne przyczyny udzielania pomocy przez Ośrodek Pomocy Społecznej w Łaziskach ilustruje tabela Nr 1

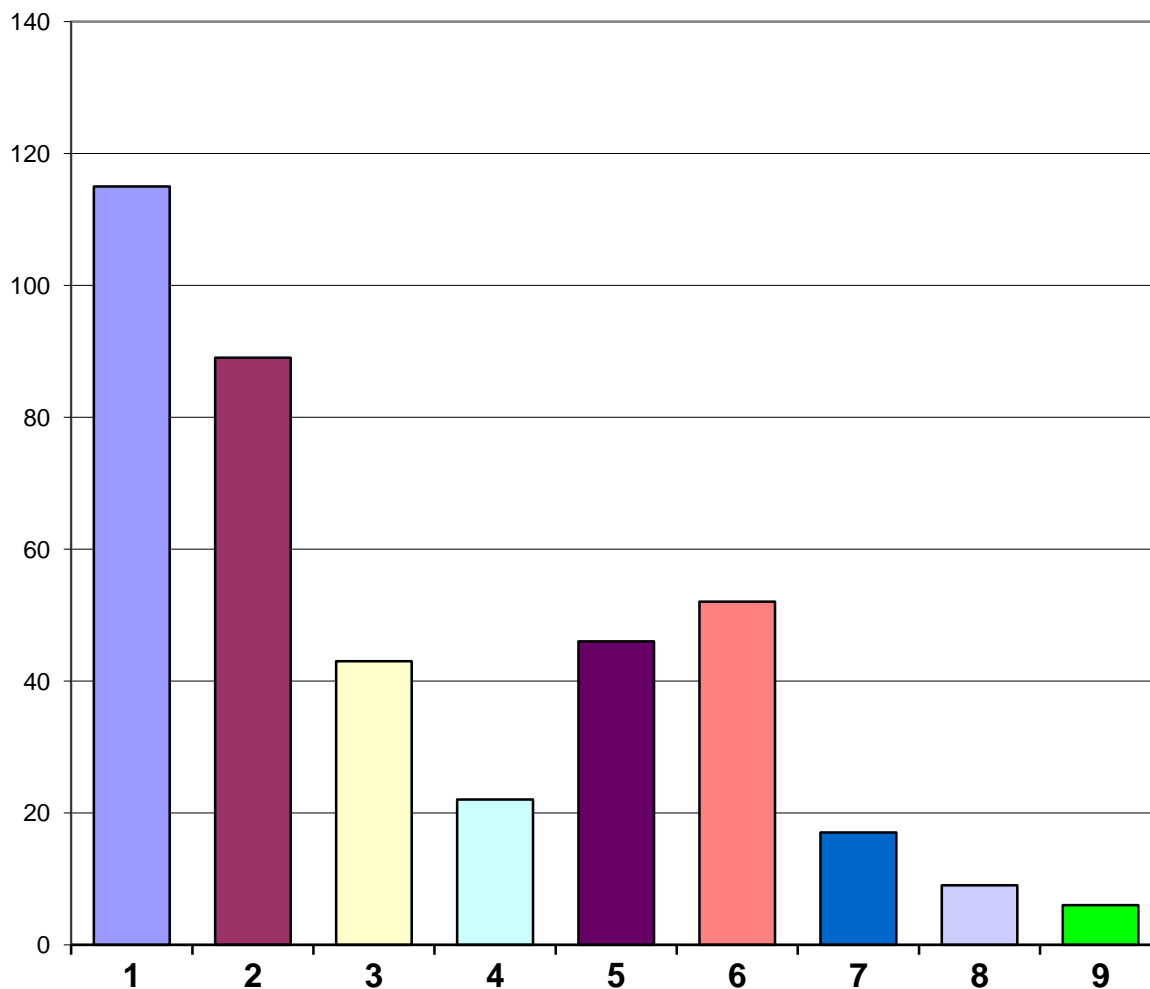
Tabela Nr 1. Główne przyczyny udzielania pomocy przez Ośrodek Pomocy Społecznej
w Łaziskach

Przyczyny trudnej sytuacji życiowej	Liczba rodzin, które skorzystały z pomocy OPS w Łaziskach	
	2014	2015
Ubóstwo	115	103
Bezrobocie	89	77
Potrzeba ochrony macierzyństwa	43	44
w tym: wielodzietność	22	30
Niepełnosprawność	46	37
Długotrwała lub ciężka choroba	52	35
Bezradność w sprawach opiekuńczo- wychowawczych oraz prowadzenia gospodarstwa domowego	17	14
w tym: rodziny niepełne	9	9
Alkoholizm	6	5

Źródło: dane OPS w Łaziskach

Główne przyczyny udzielenia wsparcia i pomocy z Ośrodka Pomocy Społecznej w Łaziskach w latach 2014 – 2015 zostały przedstawione graficznie na poniższych wykresach.

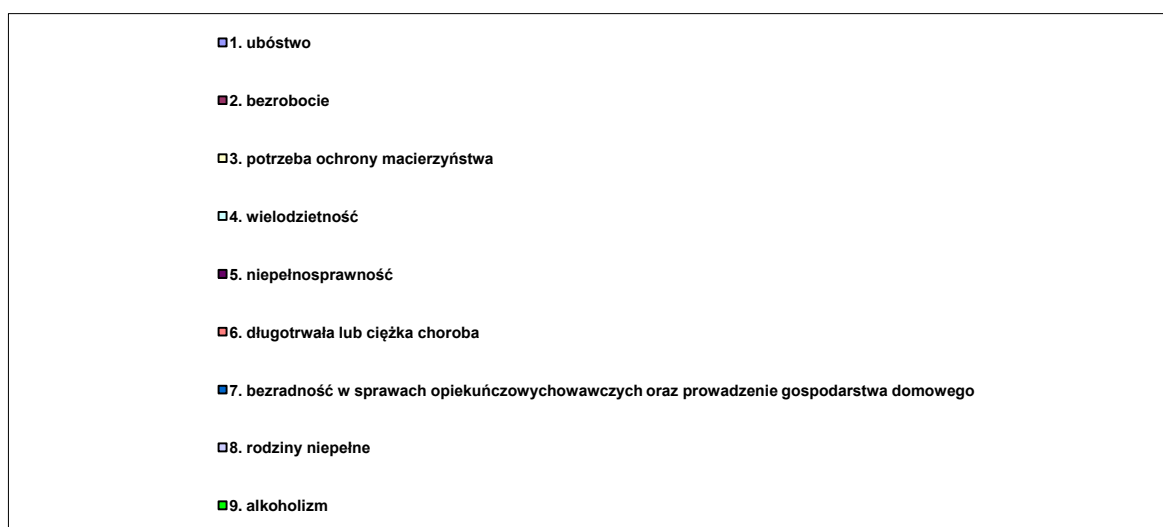
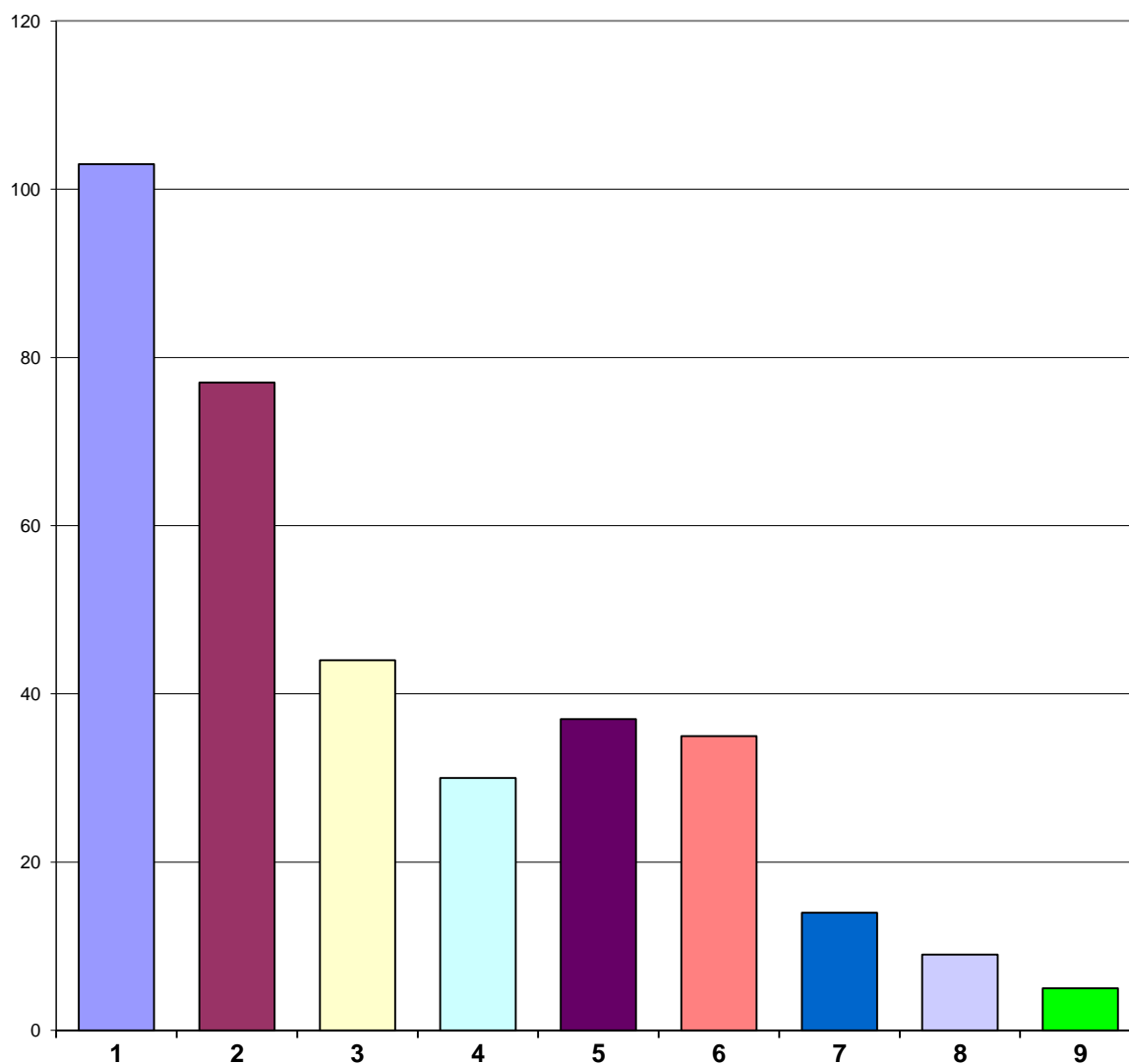
Rok 2014



- 1. ubóstwo
- 2. bezrobocie
- 3. potrzeba ochrony macierzyństwa
- 4. wielodzietność
- 5. niepełnosprawność
- 6. długotrwała lub ciężka choroba
- 7. bezradność w sprawach opiekuńczo-wychowawczych oraz prowadzenie gospodarstwa domowego
- 8. rodziny niepełne
- 9. alkoholizm

Źródło: dane OPS w Łaziskach

Rok 2015



Źródło : dane OPS w Łaziskach

Porównując dane 2014 i 2015 r. należy zauważyć, iż zmalała liczba rodzin korzystających z pomocy i wsparcia Ośrodka Pomocy Społecznej w Łaziskach z 140 rodzin w 2014 r. do 122 rodzin w 2015 r.

Z powyższych danych wynika, iż oprócz ubóstwa i bezrobocia dominującymi problemami rodzin korzystających ze świadczeń z pomocy społecznej w ciągu ostatnich dwóch lat były: potrzeba ochrony macierzyństwa w tym wielodzietność, niepełnosprawność, długotrwała lub ciężka choroba, bezradność w sprawach opiekuńczo-wychowawczych oraz prowadzenia gospodarstwa domowego w tym rodziny niepełne i alkoholizm. Większość tych problemów społecznych w coraz większym stopniu wpływa negatywnie na sytuację mieszkańców gminy Łaziska.

Należy podkreślić, że dużym problemem występującym w rodzinach jest bezradność w sprawach opiekuńczo-wychowawczych oraz prowadzenia gospodarstwa domowego. Ma niejednokrotnie ścisły związek z innymi problemami tj. bezrobocie, ubóstwo, uzależnienia itp. W związku z tym Ośrodek Pomocy Społecznej w Łaziskach dysponuje kolejną formą wsparcia jakim jest pomoc asystenta rodziny. Powierzając asystentowi rodziny pracę z daną rodziną, uwzględnia się przede wszystkim zakres pomocy, jaka powinna być udzielona rodzinie. Asystent rodziny prowadzi pracę z rodziną za jej zgodą i z jej aktywnym udziałem, motywując rodzinę do aktywnego współdziałania w realizacji planu pracy z rodziną. Praca z rodziną prowadzona jest także w przypadku czasowego umieszczenia dziecka poza rodziną.

Na podstawie sprawozdań oraz informacji uzyskanych od pracowników socjalnych OPS wynika, że w latach 2013 – 2015 liczba rodzin, którym udzielono wsparcia w wypełnianiu funkcji opiekuńczo – wychowawczych była w zbliżonej ilości. Tym rodzinom udzielono wsparcia w znacznie szerszym wymiarze, aniżeli pomoc oferowana w ramach pracy socjalnej i dodatkowo przydzielono asystenta rodziny.

Poniższa tabela przedstawia liczbę rodzin w poszczególnych latach, które korzystały z wsparcia asystenta rodziny (tabela nr 2).

Tabela nr 2. Liczba rodzin, którym udzielono wsparcia w wypełnianiu funkcji opiekuńczo - wychowawczych

Rok	Liczba rodzin	Liczba rodzin, którym przydzielono asystenta
2013	20	12
2014	22	14
2015	24	12

Zródło: dane własne

IV. Cele programu

1. Cel główny:

Wsparcie rodzin przeżywających trudności w wypełnianiu funkcji opiekuńczo-wychowawczych.

2. Cele szczegółowe:

1. Pozostawienie dziecka w rodzinie naturalnej.
2. Wzmocnienie roli funkcji rodziny.
3. Zapewnienie szczególnej ochrony dzieciom w rodzinach zagrożonych.
4. Wsparcie materialne ubogich rodzin z dziećmi z problemem nieporadności.
5. Umożliwienie powrotu dzieciom z pieczy zastępczej do rodzin biologicznych.

V. Sposób realizacji programu – kierunki działań

Do realizacji założonych celów ustalono następujące działania:

- systematyczna współpraca instytucji i podmiotów działających w obszarze wspierania rodziny i dziecka,
- wsparcie rodzin w przezwyciężeniu problemów natury opiekuńczo-wychowawczej,
- kierowanie do instytucji oferującej poradnictwo specjalistyczne m.in. wsparcie psychologiczne, prawne itp.,
- przydzielenie asystenta rodziny,
- pomoc finansowa i rzeczowa dla rodzin ubogich ,
- zintensyfikowana praca socjalna z rodziną,
- wsparcie interdyscyplinarne rodzin zagrożonych przemocą,
- współpraca z podmiotami i instytucjami w zakresie realizacji projektów i programów na rzecz dziecka i rodziny,
- zapewnienie dzieciom z ubogich rodzin posiłków (w tym: ciepłych) w szkole oraz stypendiów,
- partycypacja w kosztach pobytu dzieci w pieczy zastępczej,
- prowadzenie monitoringu sytuacji dziecka z rodziny przeżywającej trudności.

VI. Przewidywane efekty:

- zmiana postaw społecznych,

- zmniejszenie zjawiska wykluczenia społecznego,
- wzrost poczucia sprawczości członków rodziny,
- wzrost poczucia bezpieczeństwa socjalnego,
- polepszenie współpracy między instytucjami i organizacjami zaangażowanymi w realizację Gminnego Programu Wspierania Rodziny w Gminie Łaziska.

VII. Realizatorzy:

Realizatorami Gminnego Programu Wspierania Rodziny są : OPS w Łaziskach, Gminny Zespół Interdyscyplinarny ds. Przeciwdziałania Przemocy w Rodzinie, Gminna Komisja ds. Profilaktyki i Rozwiązywania Problemów Alkoholowych, pedagog szkolny, asystent rodziny, pracownicy socjalni oraz Urząd Gminy Łaziska przy współpracy z :

- szkołami i placówkami kulturalnymi,
- Powiatowym Centrum Pomocy Rodzinie,
- Komendą Powiatową Policji,
- Poradnią Psychologiczno-Pedagogiczną,
- Sądem Rejonowym w tym Zespołem Kuratorskiej Służby Sądowej,
- Prokuraturą Rejonową,
- Powiatowym Urzędem Pracy,
- placówkami służby zdrowia,
- organizacjami pozarządowymi oraz innymi podmiotami, które zajmują się szeroko rozumianą pracą z rodziną.

VIII. Wskaźniki osiągnięcia poszczególnych celów szczegółowych:

- liczba rodzin wymagających wsparcia,
- liczba osób skierowanych na leczenie odwykowe,
- liczba osób uzależnionych, które podjęły leczenie,
- liczba rodzin, którym przydzielono asystenta rodziny,
- udział asystentów rodziny w szkoleniach podnoszących ich kwalifikacje,
- udział pracowników socjalnych w szkoleniach dotyczących pracy z rodziną,
- liczba dzieci, którym zapewniono udział w zajęciach edukacyjnych, w tym z elementami przeciwdziałania uzależnieniom, połączonych z wypoczynkiem,
- liczba rodziców utrzymujących kontakty z dziećmi przebywającymi w pieczy zastępczej,

- liczba rodzin, które otrzymały wsparcie finansowe lub rzeczowe,
- liczba dzieci, którym opłacono wyżywienie w przedszkolu lub obiady w szkole,
- liczba rodzin, które nabyły podstawy prawidłowego prowadzenia gospodarstwa domowego,
- liczba dzieci, które powróciły do rodziny naturalnej,

Uzyskane dane pozwolą na ocenę wartości programu oraz pomogą w dalszym planowaniu, realizacji i rozwoju jego działań. Pozwolą również na sprawdzenie efektywności i skuteczności przyjętych założeń oraz sposobu wydatkowania środków przeznaczonych na ich realizację.

IX. Źródła finansowania

Środki na realizację programu mogą pochodzić z:

- budżetu Gminy,
- dotacji unijnych,
- budżetu Państwa (konkursy, programy rządowe),
- innych funduszy zewnętrznych, organizacji pozarządowych.

Do realizacji założonych zadań będą prowadziły działania, których wybór zostanie poprzedzony szczegółową analizą sytuacji danej rodziny. Podstawowym narzędziem służącym do diagnozy jest wywiad środowiskowy przeprowadzony przez pracownika socjalnego. Pełna i efektywna realizacja założeń w programie będzie możliwa dzięki kompleksowemu spojrzeniu na rodzinę przeżywającą trudności oraz podjęciu systemowych rozwiązań przy współpracy wszystkich osób, instytucji i organizacji pracujących z dziećmi i rodzicami. Priorytetem naszych działań jest uznanie podmiotowości dziecka oraz zapobieganie dysfunkcjom w rodzinie, a także pomoc w przywrócenie rodzinie prawidłowych funkcji.

X. Koordynator Programu

Realizacja Gminnego Programu Wspierania Rodziny koordynowana będzie przez Ośrodek Pomocy Społecznej w Łaziskach .

XI. Czas realizacji programu

Realizacja Gminnego Programu Wspierania Rodziny została zaplanowana na lata 2016 – 2018. Jest on dokumentem otwartym, może podlegać okresowej weryfikacji, modyfikacji i uzupełnieniu.

XII. Adresaci programu

Gminny Program Wspierania Rodziny skierowany jest do rodzin zamieszkałych na terenie gminy Łaziska przeżywające problemy opiekuńczo-wychowawcze, a także, które są zagrożone umieszczeniem dzieci w pieczy zastępczej. Program skierowany jest również do rodzin, których dzieci są już umieszczone w pieczy zastępczej, a które chcą współpracować z pracownikami służb społecznych na rzecz odzyskania opieki nad dziećmi.

XIII. Sposób kontroli realizacji programu

1. W terminie do dnia 31 marca każdego roku Ośrodek Pomocy Społecznej przedstawi Radzie Gminy roczne sprawozdanie z realizacji zadań z zakresu wspierania rodziny oraz przedstawia potrzeby związane z realizacją zadań.
2. Sporządzanie sprawozdań rzeczowo – finansowych z zakresu wspierania rodziny oraz przekazywanie ich wojewodzie w wersji elektronicznej, z zastosowaniem systemu teleinformatycznego, o którym mowa w art. 187 ust. 3 ustawy o wspieraniu rodziny i systemie pieczy zastępczej.

XIV. Monitorowanie przebiegu programu

Działania wynikające z realizacji Gminnego Programu Wspierania Rodziny będą koordynowane i analizowane przez Ośrodek Pomocy Społecznej. Monitorowanie przebiegu programu będzie odbywać się na bieżąco. Gminny Program Wspierania Rodziny w Gminie Łaziska ma charakter otwarty- jego ewaluacja będzie prowadzona zależnie od aktualnie występujących potrzeb.