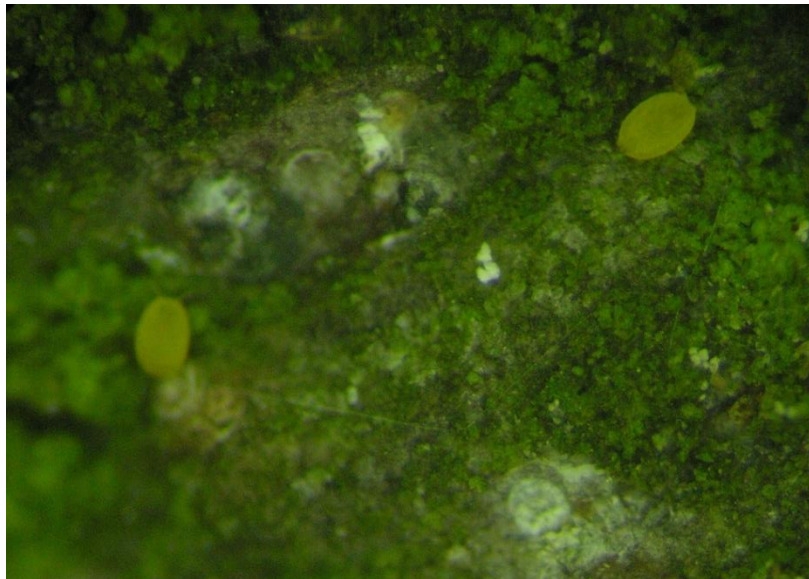


LARWY TARCZNIKA NISZCZYCIELA POJAWIŁY SIĘ NA ROŚLINACH

Tarcznik niszczyciel jest szkodnikiem, który od 2015 roku stanowi poważne zagrożenie dla upraw sadowniczych w Polsce, głównie na Lubelszczyźnie. Jego żerowanie polega na wysysaniu soków z organów roślinnych, atakuje głównie części zdrewniałe, ale przy liczniejszych pojawach – również liście i owoce. W krótkim czasie może doprowadzić do zamierania roślin, na których żeruje. W wyniku prowadzonych lustracji sadów notowanych było nawet ponad 500 tarczek/10 cm pędu.

Stadiami monitorowanymi szkodnika są uskrzydłone **osobniki męskie** oraz **larwy pierwszego stadium**.

Do monitorowania aktywności dorosłych osobników męskich tarczніка możemy wykorzystać pułapki feromonowe. Wykładane są one do sadu od fazy różowego pąka poprzez okres kwitnienia jabłoni. W celu określenia efektywnego terminu ograniczenia liczebności tarczніка niszczyciela ważne jest ustalenie **okresu występowania na roślinach mobilnych larw pierwszego stadium**, które nie są jeszcze pokryte ochronnymi tarczkami i przez to najbardziej wrażliwe na czynniki zewnętrzne, w tym insektycydy.



Fot. 1. Larwy pierwszego stadium tarczніка niszczyciela - stadium monitorowane i zwalczane (Fot. K. Golan)

Larwy te nazywane potocznie wędrowcami są małe (wielkość ciała około 0,2 mm), koloru żółtego z trzema parami odnóży i widocznymi czułkami (Fot. 1, 2). Mają one zdolność ruchu i już od momentu wyjścia spod tarczek samic aktywnie poszukują miejsca do

żerowania na roślinach. Jednakże już nawet po 24 godzinach od narodzin wkluwają się w tkankę rośliny, nieruchomieją i rozpoczynają produkcję ochronnej tarczki, której zabarwienie zmienia się stopniowo od białego do czarnego.



Fot. 2. Gałązka pokryta tarczками tarczніка niszczyciela, a na jej powierzchni zaznaczone strzałkami, wędrujące, żółte larwy szkodnika (Fot. K. Golan)

Obserwacje dotyczące tarczніка niszczyciela prowadzone przez pracowników Zakładu Entomologii UP w Lublinie wykazały występowanie znacznych różnic w terminach pojawiania się larw szkodnika. Termin ten wahał się od trzeciej dekady maja do końca drugiej dekady czerwca, w zależności od warunków pogodowych, głównie temperatury w danym sezonie wegetacyjnym.

W 2020 roku nieliczne, **wędrujące larwy pierwszego stadium** zaobserwowano po raz pierwszy **16 czerwca**. Ich pojawienie się na roślinach zostało potwierdzone w kolejnych dniach. Jak wynika z obserwacji własnych oraz danych z literatury **masowy pojaw larw na roślinach** jest dogodnym terminem do ograniczania ich liczebności. **Występuje on zazwyczaj około 7 dni od pierwszej obserwacji.**

Obecnie brak jest jednak zarejestrowanych preparatów i opracowanego programu zwalczania tego szkodnika zarówno w uprawach konwencjonalnych, jak i ekologicznych. Tarcznik niszczyciel jest zazwyczaj zwalczany wraz zabiegami prowadzonymi przeciwko innym gatunkom szkodników w sadach np. mszyce czy owocówka jabłkóweczka.

dr hab. Katarzyna Golan, profesor uczelni, dr hab. Katarzyna Kmieć, dr hab. Izabela Kot, dr hab. Edyta Górską-Drabik, profesor uczelni

Katedra Ochrony Roślin,

Zakład Entomologii

Uniwersytet Przyrodniczy w Lublinie